

УДК 330.43 (075.8): 330.322 (075)

СТАТИСТИЧЕСКАЯ ОЦЕНКА ИНВЕСТИЦИОННОГО ПРОЦЕССА РЕГИОНА В УСЛОВИЯХ РАЗВИТИЯ РЫНОЧНЫХ ОТНОШЕНИЙ: ВОСПРОИЗВОДСТВЕННЫЙ АСПЕКТ

А.А. Миролубова

Ивановский государственный химико-технологический университет

В статье проведен анализ движения, состояния и использования основных фондов Ивановской области в сравнении с РФ, ЦФО РФ и близлежащими регионами. Выявлены особенности протекания инвестиционного процесса анализируемого региона на основе сравнения статистических показателей: темпов прироста основных фондов и объема инвестиций в основной капитал, степени износа, коэффициентов ввода и выбытия основных фондов, уровня загрузки производственных мощностей.

Ключевые слова: Владимирская, Ивановская, Костромская, Ярославская область, инвестиционный процесс, коэффициент ввода, коэффициент выбытия, основные фонды, Российская Федерация, степень износа, темп прироста, уровень загрузки производственных мощностей, Центральный федеральный округ.

В статистической практике ведется учет инвестиций в основной капитал, которые представляют собой совокупность затрат, направленных на воспроизводство основных фондов (новое строительство, расширение, а также реконструкция и модернизация объектов, которые приводят к увеличению их первоначальной стоимости, приобретение машин, оборудования, транспортных средств, затраты на формирование основного стада, многолетние насаждения и т.д.) [1]. Поэтому инвестиционный процесс нельзя рассматривать в отрыве от процесса воспроизводства, т.к. именно от него зависит количественное и качественное состояние основных фондов.

Цель исследования состояла в установлении закономерностей и особенностей развития инвестиционного процесса региона с использованием статистических методов анализа состояния основных фондов в сравнении с РФ, Центральным федеральным округом и близлежащими регионами.

Преимущественным объектом исследования являлась Ивановская область, которая входит в состав Центрального федерального округа и граничит с Вла-

димирской, Костромской и Ярославской областями.

Оценка воспроизводства основных фондов осуществлялась за период 1998-2008 г.г. [1-4], поскольку определение показателей связано с решением некоторых объективных проблем, которые сопровождают практически любое экономическое исследование. В нашем случае, это, во-первых, переоценка основных средств по состоянию на 1 января 1996 года в соответствии с Постановлением Правительства РФ от 25.11.1995г. №1148 «О переоценке основных средств» и, во-вторых, отсутствие полной статистической информации за период 1995-1997г.г.

Статистическая оценка инвестиционного процесса с позиции состояния основных фондов включает несколько элементов, среди них анализ соотношения темпов прироста основных фондов и объема инвестиций в основной капитал, оценка степени износа основных фондов в целом и по отраслям промышленности, анализ динамики их обновления и уровня загруженности.

Наблюдаемая динамика приведенных в таблице 1 показателей основных фондов Ивановской области в сравнении с РФ и ЦФО РФ характеризуется попере-

менным опережением темпов роста основного капитала РФ и ЦФО РФ на протяжении исследуемого периода времени. Движение основных фондов Ивановской области имеет более сглаженное развитие во времени в отличие от скачкообразной

и равномерной тенденции их роста в ЦФО и РФ соответственно. В целом за анализируемый период в Ивановской области наблюдается отрицательный темп прироста основного капитала - 5 раз, в РФ - 1 и ЦФО - 4 раза.

Таблица 1

Сравнение динамики прироста стоимости основных фондов и объема инвестиций в основной капитал экономики (в сопоставимых ценах, % к предыдущему году)

Показатель	1998	1999	2000	2001	2002	2003	2004	2005	2006	2007	2008	Среднегодовой темп прироста
Российская Федерация												
Основные фонды	-0,3	0,2	0,5	0,9	1	1,3	1,6	1,9	2,4	3,1	3,6	+1,5
Инвестиции в основной капитал	-12	5,3	17,4	10	2,8	12,5	13,7	10,9	16,7	22,7	9,8	+9,6
Центральный Федеральный округ												
Основные фонды	-7,3	-38	-25,7	19,7	0,1	4,8	18,1	-0,3	12	5,5	24,3	-0,7
Инвестиции в основной капитал	20,8	8,4	13,5	-2,1	7,9	13	18,4	8,4	12,8	24,2	1,4	+11,3
Владимирская область												
Основные фонды	-17,7	-36,5	-24,5	-2,7	-13	13,1	5	-12,7	-9,8	5,7	0,8	-9,5
Инвестиции в основной капитал	-14,1	14,7	4,3	12,8	23,9	1	5,3	24,4	15,3	45,2	3,9	+11,5
Ивановская область												
Основные фонды	-9,2	-3	0,7	-10,9	-0,8	-1,6	1,4	1,3	1,7	2,9	8,8	-0,9
Инвестиции в основной капитал	43	-47,8	44,2	7,1	16,5	30,8	48	12,9	6,8	-0,9	29,6	+13,5
Костромская область												
Основные фонды	-8	-31,8	-24,4	-7,4	-9,5	3,8	19	-2,2	-1,9	2,2	2,1	-6,3
Инвестиции в основной капитал	11,4	44,3	15,5	-5,2	2,2	-18,5	93,5	4,5	-22,3	-7,5	-5	+6,6
Ярославская область												
Основные фонды	-11	-33,5	-24,6	-1,2	0,8	-3,5	17,7	-4,2	11,3	0,8	6,7	-4,8
Инвестиции в основной капитал	3,6	17,1	-6,7	49,7	-10,1	14,9	32,1	40,5	-21,8	-0,4	0,2	+8,8

Обобщённую характеристику интенсивности инвестиционного развития за несколько лет дают среднегодовые темпы роста, которые исчисляются как средняя геометрическая из годовых темпов по формуле:

$$K = \sqrt[n]{K_1 \cdot K_2 \cdot \dots \cdot K_n},$$

где K_i - годовые темпы роста, выраженные в коэффициентах, n - число лет. В нашем случае $n=11$.

Сравнивая динамику основных фондов Ивановской области с регионами-

соседями по среднегодовому темпу прироста за анализируемый период можно увидеть, что сокращение объемов основного капитала имеет наименьшее значение. Причиной этого явления является наименьшее количество отрицательных темпов прироста основных фондов в Ивановском регионе за рассматриваемый период времени по сравнению с другими регионами. Необходимо заметить, что в Ивановской области темп прироста инвестиций в основной капитал имеет более

интенсивный характер, чем в близлежащих регионах.

Достаточно высокие показатели динамики инвестиций в начале 21-го столетия положительно повлияли на динамику основных фондов Ивановской области, что, в свою очередь, отразилось на возрастании в этот период фондоотдачи региона (рис.1, 2). Степень региональной фондоотдачи в Ивановской области на конец исследуемого периода имеет самые высокие значения.

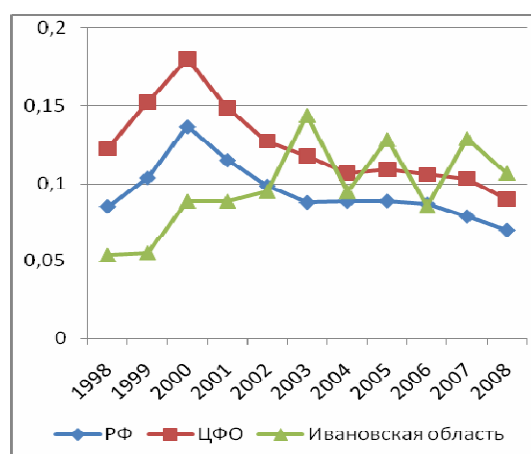


Рис.1. Динамика фондоотдачи Ивановской области в сравнении с РФ и ЦФО РФ (в сопоставимых ценах, руб./руб.)

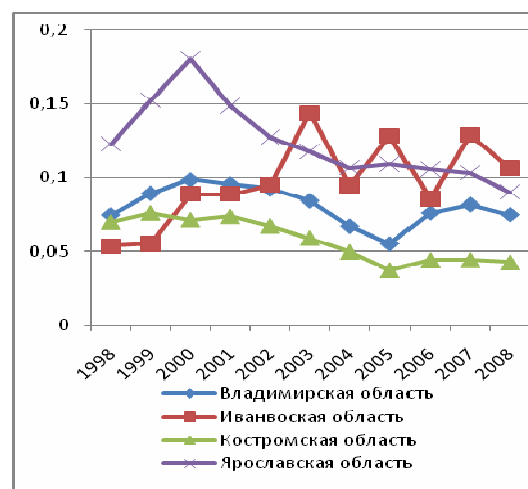


Рис. 2. Динамика фондоотдачи Ивановской области в сравнении с близлежащими регионами (в сопоставимых ценах, руб./руб.)

Также ключевым вопросом, связанным с характеристикой основных фондов, является степень их износа. Росстат степень износа основных фондов рассчитывает как отношение накопленного к определенной дате износа имеющихся основных фондов (разницы их полной учетной и остаточной балансовой стоимости) к полной учетной стоимости этих основных фондов, на ту же дату, в процентах.

В целом наглядно видно нарастание показателя износа основных фондов по всем рассматриваемым субъектам, кроме Владимирской области (табл.2).

Наибольшая степень износа основных фондов характерна для Ярославской области.

Состояние основных фондов Ивановской области в контексте степени их годности можно охарактеризовать чуть выше среднего. Степень износа увеличилась с 38% в 1999г. до 47% в 2008 г. Опережающими темпами этот процесс идет в ведущей сфере - в промышленности (54,4%). Износ в текстильной и пищевой промышленности, находится на уровне ниже среднего показателя по областной промышленности. Близко к средним показателям положение в металлургическом производстве.

Таблица 2

Степень износа основных фондов на начало года, %

Наименование субъекта	1999	2000	2001	2002	2003	2004	2005	2006	2007	2008
РФ	41,6	41,7	39,3	41,1	44,0	43,0	43,5	45,2	46,3	46,2
ЦФО	39,8	41,1	47,6	49,4	44,9	38,8	38,8	35,8	41,4	41,7
Владимирская область	41,2	43	44,1	45,4	49,8	42,9	41,5	40,6	39,4	40,5
Ивановская область	38,3	39,7	39,7	41,6	37,8	41,7	41,9	44	47,1	47,3
Костромская область	37,4	43,4	49,7	55,3	56	48,4	44,2	41,8	49,2	50,4
Ярославская область	46,7	52,6	56,9	57,2	57,9	47	51,2	46,1	52,7	50,1

Тревожная ситуация в химической промышленности и машиностроении, где за период 1995-2008 г.г. износ промышленно-производственных основных фондов вырос на 38,7 и 24,9 процентных пунктов соответственно, достигнув 61,2 и 75,6%. Единственная промышленная отрасль, в которой налицо позитивные сдвиги, как это ни странно, текстильная и швейная промышленность, где уровень износа снизился по сравнению с 1995 г. на 15,3%, составив 41%.

На сельскохозяйственных предприятиях степень износа в 2008 г. по сравнению с 1995 г. увеличилась на 7,5 процентных пункта. Ситуация на транспортных предприятиях и в организациях связи также вызывает опасения, т.к. износ в 2008 г. увеличился на 46% относительно 1995г. и составил 45,3%. Не вызывает удивления уменьшение уровня износа на предприятиях торговли на 3%.

Последующее углубление исследования требует учитывать ввод в действие и выбытие основных фондов на основе соответствующих коэффициентов. Коэффициент обновления основных фондов определяет удельный вес новых основных фондов, поступивших в течение года, в общем их количестве. Коэффициент выбытия показывает, какая доля основных фондов, имевшихся к началу отчетного периода, выбыла за отчетный период из-за износа и ветхости. Разница между указанными ко-

эффициентами характеризует прирост (уменьшение) основных фондов в результате их обновления. Если коэффициент ввода больше коэффициента выбытия, то имеет место расширенное воспроизводство основных фондов, если меньше - суженное воспроизводство основных фондов.

Коэффициент ввода Ивановской области за рассматриваемый период времени колебался в пределах 1,1 - 4,4 (табл.3).

Практически инвестиционный процесс в большинстве сфер деятельности либо замер, либо чуть-чуть дышал. Вводились в эксплуатацию не крупные объекты, например, участки автодорог и линий электропередач, городские автоматические телефонные станции и иные объекты связи, технологические линии и производственные мощности на промпредприятиях, объекты сфер образования и здравоохранения и др. Фактом остается то, что за добрый десяток лет в области не было введено ни одного производственного или непроизводственного предприятия, имеющего достаточно серьезное значение для областной экономики, не говоря, о значении для народного хозяйства ряда регионов.

По данным таблицы видно, что 1998г. характеризуется суженным воспроизводством основных фондов, в остальные периоды времени – расширенным воспроизводством основных фондов, как в Ивановской области, так и в целом по РФ.

Таблица 3

Характеристика воспроизводства основных фондов (в %)

Год	Ивановская область			Российская Федерация		
	Коэффициент ввода на начало периода	Коэффициент выбытия на начало периода	Прирост (уменьшение) основных фондов, %	Коэффициент ввода на начало периода	Коэффициент выбытия на начало периода	Прирост (уменьшение) основных фондов, %
1998	1,1	1,3	-0,2	1,3	1,4	-0,1
1999	1,4	1,0	0,4	1,4	1,2	0,2
2000	1,4	1,3	0,1	1,8	1,3	0,5
2001	1,7	1,5	0,2	2,1	1,3	0,8
2002	2,5	1,1	1,4	2,2	1,3	0,9
2003	2,1	1,0	1,1	2,5	1,2	1,3
2004	2,5	1,2	1,3	2,7	1,1	1,6
2005	2,9	0,9	2	3,0	1,1	1,9
2006	2,1	1,0	1,1	3,3	1	2,3
2007	2,6	0,9	1,7	4,0	1	3
2008	4,4	0,92	3,48	4,4	1	3,4

Существует еще один важный аспект, связанный с основными фондами, - уровень загрузки производственных мощностей. Для анализа нами были взяты отрасли промышленности, имеющие удельный вес 10% и выше в структуре отгруженной продукции по отдельным видам экономической деятельности. При этом каждая отрасль была рассмотрена на примере отдельного производства в виду отсутствия данных в целом по отрасли (табл.4).

Пищевая промышленность Ивановской области характеризуется равномерной динамикой загрузки производствен-

ных мощностей, поскольку хлеб и хлебобулочные изделия являются первоочередным продуктом питания, однако уровень загрузки намного ниже среднего уровня.

Загрузку производственных мощностей выше среднего уровня и динамику роста в 2000-ые годы можно видеть только в текстильном и швейном производстве. Рост производства был обусловлен, в основном, развитием рынка одежды в условиях повышения реальных денежных доходов населения и потребительского спроса на отечественную продукцию.

Таблица 4

Загрузка производственных мощностей по отраслям промышленности, %

Наименование отрасли	1995	2000	2001	2002	2003	2004	2005	2006	2007	2008
Производство пищевых продуктов (хлеб и хлебобулочные изделия)	43,6	31,1	29,4	29,5	31,5	29,5	29,8	28,7	26,9	29,8
Текстильное и швейное производство (ткани хлопчатобумажные суровые)	32,8	58,1	67,2	69,2	69,8	73,4	75,0	79,0	78,2	74,0
Обработка древесины и производство изделий из нее (пиломатериалы)	25,4	18,9	12,7	11,6	8,0	23,1	25,6	17,2	18,1	17,3
Химическое производство (красители синтетические)	6,9	65,6	62,0	38,7	41,3	22,8	18,1	14,1	10,3	7,7
Производство машин и оборудования (экскаваторы одноковшовые)	9,8	25,2	75,8	43,1	36,4	41,9	38,3	72,1	89,3	87,4

Уровень развития производственной мощности производства машин, оборудования и пиломатериалов носит цик-

лический характер. Рост производства экскаваторов, начиная с 2006г., по-

видимому, был обеспечен открытием финансирования лизинговых операций.

Загрузка производственных мощностей близка к критической в химическом производстве, что является результатом неудовлетворительной возрастной структуры основных фондов. Низкая загрузка производственных мощностей в промышленности вполне корреспондирует с тем фактом, что более 2/3 из них не пригодны для выпуска конкурентоспособной продукции - дальнейшее развитие возможно только на основе инновационных вложений.

Таким образом, на основе результатов анализа статистических показателей состояния основных фондов Ивановской области можно сформулировать следующие выводы:

1. более интенсивный характер инвестиционных вложений Ивановской области по сравнению с РФ, ЦФО РФ и близлежащими регионами;
2. степень региональной фондоотдачи в Ивановской области в первой половине исследуемого периода имеет наихудшие значения; во второй половине – наилучшие;

3. состояние основных фондов Ивановской области в контексте степени их годности характеризуется чуть выше среднего;

4. уровень воспроизводства основных фондов с течением времени имеет тенденцию к улучшению как в Ивановской области, так и в РФ;

5. загрузка производственных мощностей выше среднего уровня только в текстильном и швейном производстве; близка к критической – в химическом производстве.

ЛИТЕРАТУРА

1. Российский статистический ежегодник: 2001. Стат.сб./Госкомстат России. –Р76 М., 2001. - 679 с.
2. Российский статистический ежегодник. 2009. Стат.сб./Росстат. -Р76 М., 2009. – 795с.
3. Ивановская область в 1998 году. Статистический сборник. – Иваново, 1999. – 312 с.
4. Ивановская область в 2008 году. Статистический сборник. – Иваново, 2009.
5. Статистика /Под ред. И.И. Елисеевой. – М С.: ТК Велби, Изд-во Проспект, 2006.- 448с.

Рукопись поступила в редакцию 02.12.2010.

STATISTICAL EVALUATION OF REGIONAL INVESTMENT PROCESS IN MARKET RELATIONS DEVELOPMENT: REPRODUCTION ASPECT

A. Mirolyubova

The authors analyze the movement, the condition and the use of the fixed capital of Ivanovo region in comparison with Russian Federation, the Central Federal District of Russian Federation, and neighboring regions. The features of regional investment process course using the comparison of statistical indicators: growth rates of the fixed capital and the capital investment volume, the degree of depreciation, factors of input and retirement rates of the fixed capital, the load-line of capacities are revealed.

Key words: Vladimir region, investment process, Ivanovo region, Kostroma region, factor of input, retirement rate, fixed capital, Russian Federation, degree of depreciation, growth rate, load-line of capacities, Central Federal District, Yaroslavl region.